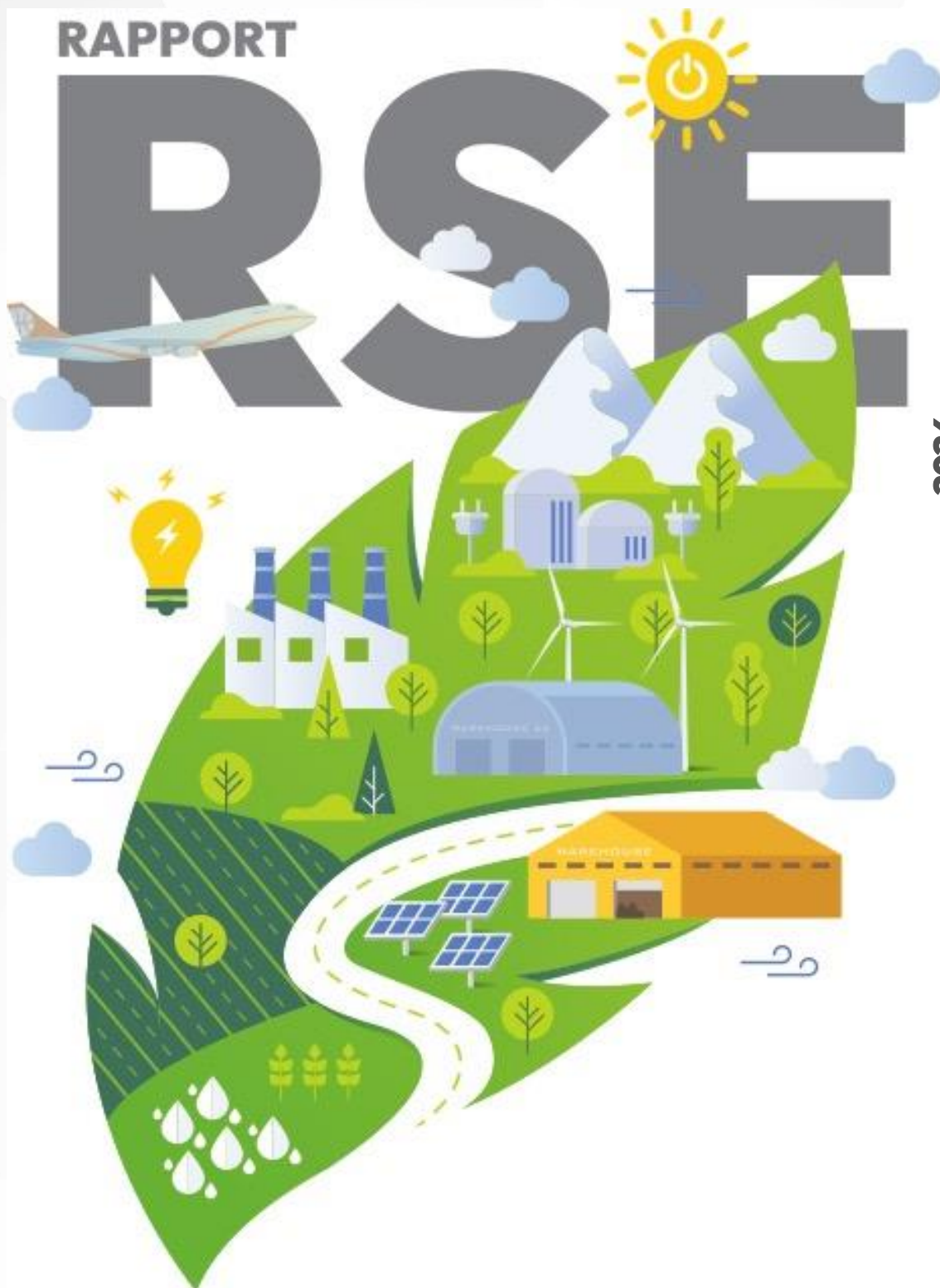




**RAPPORT**

# RSE

**2024**





En tant que gestionnaire d'aéroports délégataire de service de l'Etat Malagasy, l'exploitation de manière responsable et durable des aéroports internationaux d'Antananarivo et de Nosy Be fait partie de nos engagements.

**Daniel LEFEBVRE**  
**Directeur Général**

# Editorial

Chères lectrices, chers lecteurs,

Nous avons le plaisir de vous présenter le rapport de Responsabilité Sociétale de l'Entreprise de Ravinala Airports pour l'année 2024. Il reflète nos engagements, nos progrès et nos résultats concrets en matière de responsabilité sociétale.

Engagée depuis plusieurs années dans une démarche de RSE, **Ravinala Airports poursuit avec conviction son ambition** de concilier performance économique, responsabilité environnementale et impact social positif.

Ce rapport RSE est le fruit **d'une démarche purement volontaire, encouragée par nos principaux actionnaires: Meridiam et Groupe ADP**. Il présente la mise en œuvre concrète de nos engagements au service d'un développement responsable, durable, inclusif et éthique. Notre charte RSE repose sur quatre piliers majeurs qui structurent nos engagements et guident nos actions au quotidien :

### **1. Une gouvernance éthique et transparente**

Nous plaçons l'éthique et la conformité au cœur de nos pratiques. La prévention de la corruption, la transparence dans nos relations avec nos partenaires, ainsi que le respect des normes internationales constituent les fondements de notre gouvernance. Ces principes garantissent la crédibilité et la pérennité de notre modèle de gestion.

### **2. Le bien-être et le développement de nos collaborateurs**

Nos équipes sont la première richesse de notre entreprise. Ravinala Airports veille à offrir un environnement de travail sûr, inclusif et stimulant, où chacun peut s'épanouir et progresser. Des programmes de formation, de prévention des risques professionnels, et de promotion de la diversité et de l'égalité des chances sont au cœur de notre politique sociale. L'obtention du **label Best Places To Work** témoigne de cette ambition.

### **3. La protection de l'environnement**

Ravinala Airports s'engage à réduire l'impact environnemental de ses activités et à contribuer activement à la lutte contre le changement climatique.

En 2024, nos deux principaux aéroports internationaux ont atteint le **niveau 3 du programme Airport Carbon Accreditation (ACA)**, une reconnaissance mondiale de nos efforts en matière de gestion et de réduction des émissions carbone.

Au-delà de cette performance, nous poursuivons des actions concrètes pour une gestion durable de l'eau, des déchets et de la biodiversité, dans une logique d'amélioration continue et d'innovation environnementale.

### **4. L'impact positif sur nos territoires d'implémentation**

Conscients de notre rôle d'acteur économique et social majeur à Madagascar, nous soutenons des initiatives favorisant l'emploi local, l'éducation, et l'amélioration des conditions de vie des communautés riveraines de nos aéroports. Ces actions traduisent notre volonté de créer de la valeur partagée et durable pour le pays.

Ces résultats sont le fruit d'un engagement collectif : celui de **nos collaborateurs, de nos actionnaires et de nos partenaires, ainsi que l'ensemble de nos parties prenantes**. Nous remercions chacun d'entre eux pour leur mobilisation continue. Ensemble, nous continuerons à faire de la RSE un moteur de progrès pour le secteur de l'aviation à Madagascar.

Bonne lecture



# Nos victoires

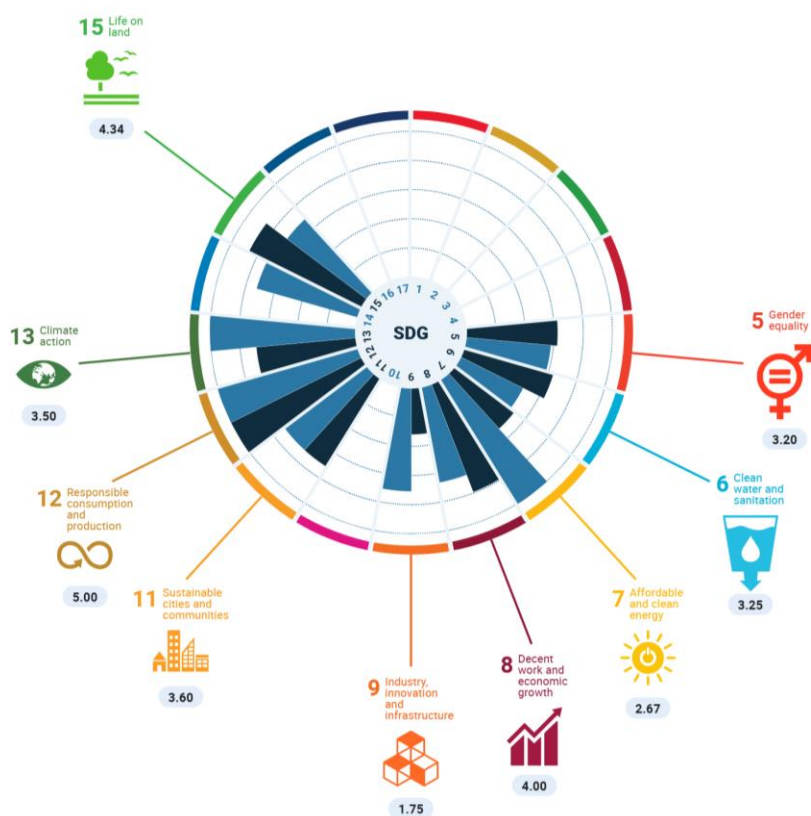






# **Notre stratégie**

Notre stratégie RSE repose sur les 4 piliers de notre charte RSE : **pratiques responsables, gouvernance humaine, protection de l'environnement** et **impact territorial positif**. Ils portent nos engagements au quotidien, à tous les niveaux et sont revues annuellement avec nos actionnaires : **Meridiam** et **Groupe ADP**.



Au terme de l'année 2024, la note sur la contribution aux Objectifs de Développement Durable (ODD) obtenue par Ravinala Airports à travers l'outil **Simpl.** de **Meridiam** s'élève à **3,48/5**, témoignant des efforts effectués alignés aux ODDs.

L'avancement global de notre **plan d'actions RSE atteint 92 %**, reflétant l'engagement constant de nos équipes et la mise en œuvre continue de nos initiatives sur l'ensemble des axes clés de nos 4 piliers d'engagements. Les cibles RSE que les collaborateurs cadres se sont fixés ont d'ailleurs atteint **89,41% de réalisation**.

Ces résultats montrent que la RSE chez Ravinala Airports s'inscrit dans une logique **d'amélioration continue**. Chaque point à renforcer devient une **occasion de faire mieux, d'affiner nos pratiques et d'impliquer** encore plus largement nos équipes et nos partenaires

**89,41%**  
**Réalisation objectifs**  
**RSE**



# Projet Phare



Notre stratégie repose également sur l'inclusion de la RSE dans le mode de fonctionnement de l'entreprise. Nous avons ainsi organisé une **journée d'entreprise sous le thème de la RSE**, visant à renforcer la connaissance et l'appropriation de notre démarche par l'ensemble des collaborateurs. Des **jeux interactifs** ont été proposés, chacun lié à nos engagements RSE, permettant de s'approprier les enjeux éthiques, environnementaux, sociaux et sociétaux. A l'issue de la journée, les meilleurs se sont vus décerner des prix pour leur engagement.

Les collaborateurs ont participé à un **atelier de création de vision board** autour du développement durable. Cet exercice collaboratif a permis à chacun d'exprimer, de manière visuelle et créative, sa perception des enjeux RSE et sa contribution personnelle aux engagements de l'entreprise. Cette activité a stimulé la **motivation collective** à poursuivre la mise en œuvre de la démarche RSE au quotidien.







Parallèlement, une **exposition a été réalisée sur chaque pilier** de notre démarche, offrant un aperçu concret des initiatives menées et des résultats obtenus. Les collaborateurs ont pu échanger directement avec les pilotes des 4 piliers de notre démarche RSE pour une meilleure compréhension de nos objectifs et des actions au sein de l'entreprise.





**OBJECTIFS  
DE DÉVELOPPEMENT  
DURABLE**



**Pratiques  
éthiques et  
responsables**

Le pilier **Pratiques responsables** traduit notre engagement à conduire des activités avec intégrité, transparence et conformité aux normes applicables et vis-à-vis de nos parties prenantes. Il regroupe nos actions visant à prévenir la corruption, lutter contre toute forme d'activité illégale et garantir une gouvernance éthique dans toutes nos opérations.



En 2024, ces initiatives ont donné des résultats concrets : **95,6 % de nos collaborateurs** ont suivi la sensibilisation sur **le code de conduite et le programme éthique et compliance**,

**Le système d'alerte éthique est en place et fonctionnel.** Deux cas ont été signalés en 2024, les deux ont été traités conformément à la procédure.



# Projet phare

Pour mener des actions concrètes pour prévenir la corruption au niveau de l'aéroport, Ravinala Airports a renforcé sa collaboration avec le **Bureau Indépendant Anti-Corruption (BIANCO)**, les différentes entités de la plateforme aéroportuaire et les services du Ministère de tutelle. Cette coopération a permis notamment l'**attribution d'un espace dédié aux réclamations**, garantissant un traitement transparent et sécurisé des signalements au niveau de nos aéroports.



Dans ce sens, Ravinala Airports a aussi participé avec toutes les entités de la plateforme aéroportuaire à un travail de **mise à jour de la cartographie des risques liés à la corruption dans les aéroports. Une initiative du Ministère de tutelle en collaboration avec le BIANCO.** Le but était de mieux identifier, prévenir et gérer les risques liés aux activités opérationnelles. Ces actions témoignent de notre disponibilité à travailler avec nos parties prenantes pour maintenir des standards élevés en matière d'intégrité et de gouvernance.





# Projet phare

Dans le cadre de **notre engagement contre les activités illégales à l'aéroport**, **Ravinala Airports** a reconduit, pour la deuxième édition, sa collaboration avec le **Bureau National de Lutte contre la Traite des Êtres Humains (BNLTEH)**. Cette initiative vise à renforcer la vigilance et les capacités des équipes de **front-office** dans la **détection et le signalement des situations suspectes** liées à la traite des personnes.



La formation, animée par des experts du BNLTEH, a permis de sensibiliser les collaborateurs aux **signaux d'alerte**, aux **procédures d'identification** et aux **mécanismes de coordination** avec les autorités compétentes. Cette démarche s'inscrit dans la continuité des actions de prévention menées par Ravinala Airports, avec pour objectif de **garantir la sécurité, la responsabilité et la conformité** dans l'ensemble des activités aéroportuaires.



# 8 TRAVAIL DÉCENT, ET CROISSANCE ÉCONOMIQUE



## Gouvernance humaine

Ravinala Airports repose avant tout sur les femmes et les hommes qui la font vivre. Le deuxième pilier de notre démarche est consacré au volet social impliquant les collaborateurs.

**270** emplois directs  
dont 105 femmes

**912** emplois induits

**94** emplois indirects  
chez les fournisseurs directs

### **Le Bien-être au travail**

se traduit par des actions continues : les séances de questions réponses avec la Direction, les activités de sensibilisation deux fois par mois, les avantages sociaux, l'équilibre entre vie professionnelle et personnelle.

Le **taux de participation des collaborateurs** aux différentes activités est de **75% en 2024**. Tandis que le taux de **turnover** est **-16% en-dessous du seuil**.

### **Le Développement des compétences**

représente un levier essentiel de performance et d'employabilité durable.

Un **programme de formations ciblées**, adapté aux besoins des métiers et aux évolutions du secteur aérien, est déployé pour accompagner la montée en compétence des collaborateurs. **Le taux de réalisation en 2024 est de 89%.**

### **La lutte contre les discriminations**

s'appuie sur le respect des droits fondamentaux et l'égalité de traitement. **Plusieurs chartes et mécanismes de réclamation** ont été mis en place, permettant de garantir un environnement professionnel exempt de toute forme de discrimination ou d'inégalité.





L'année a été marquée par plusieurs initiatives structurantes visant à renforcer la culture interne et à valoriser le capital humain, au cœur de la stratégie de gouvernance humaine de Ravinala Airports.

Un travail de structuration des **valeurs de l'entreprise** a été entamé, en les alignant étroitement avec la vision stratégique de Ravinala Airports. Des initiatives variées — ateliers collaboratifs, échanges internes et événements de cohésion — ont été déployées pour fixer et traduire les valeurs de l'entreprise:

## ***Bienveillance – Ambition - Sens du service - Engagement***

Cette démarche a permis de créer une culture d'entreprise cohérente, où les valeurs guident les décisions, inspirent les pratiques et renforcent le





## L'obtention du label *Best Places to Work*

Ce processus rigoureux a mobilisé l'ensemble des équipes autour d'une évaluation approfondie de la **qualité de vie au travail, du management, de la communication interne, de la reconnaissance et du développement professionnel**. Obtenir ce label implique un haut niveau d'exigence en matière d'écoute, de transparence et de cohérence entre les valeurs affichées et la réalité vécue par les collaborateurs. L'obtention du label témoigne ainsi des **efforts collectifs** engagés pour faire de Ravinala Airports un environnement de travail exemplaire, où le bien-être et la performance s'équilibrent durablement.



La consécration s'est clôturée sur une note fédératrice et inspirante, avec la **remise officielle du trophée lors d'une soirée de gala** réunissant l'ensemble des collaborateurs — un moment de célébration et de fierté partagée, symbole de la reconnaissance du chemin parcouru.



MESURES RELATIVES  
À LA LUTTE CONTRE LES  
CHANGEMENTS CLIMATIQUES



**Protection de  
l'environnement**



La **protection de l'environnement** repose sur une **approche intégrée** chez Ravinala Airports. Elle est le 3<sup>e</sup> pilier de notre démarche RSE.

La première ligne se base sur la préservation de la qualité de vie des communautés riveraines. Un suivi annuel rigoureux de la qualité de l'air, du bruit, de l'eau et du sol est réalisé autour des aéroports. Un système de gestion des plaintes garantit aussi l'écoute et la réactivité vis-à-vis des tiers face aux sujets liés à l'environnement : **2 plaintes** reçues en ce sens ont été enregistrées en 2024, **toutes traitées et clôturées** selon la procédure en place.



0 **plainte non clôturée**

Ravinala Airports s'engage aussi à tendre vers des opérations à zéro impact sur l'environnement. Le partenariat avec des entreprises et associations locales a permis de **recycler plus de 6,5 Tonnes de déchets depuis 2023.**

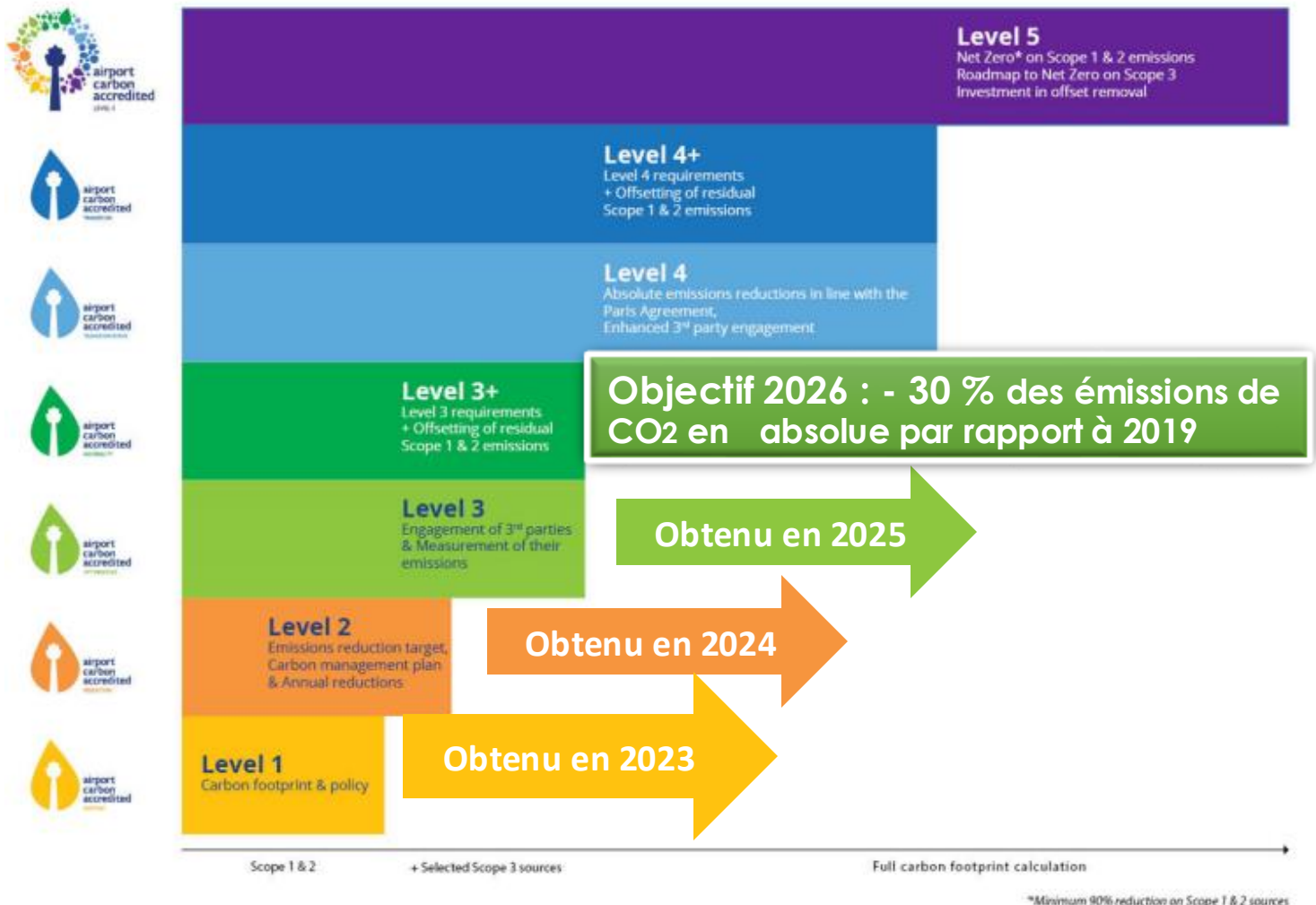


Engagé à la réduction de son empreinte écologique. Cela implique le **suivi de la performance et la maintenance des installations minimisant ainsi les impacts environnementaux** : Station d'Épuration des Eaux Usées (STEP), incinérateur, etc.



# Projet phare

Le programme **Airport Carbon Accreditation (ACA)**, initié par le Conseil International des Aéroports (ACI), est la seule certification mondiale qui évalue et reconnaît les efforts des aéroports pour mesurer, gérer et réduire leurs émissions de carbone. **Les aéroports gérés par Ravinala Airports TNR & NOS sont accrédités niveau 3.**

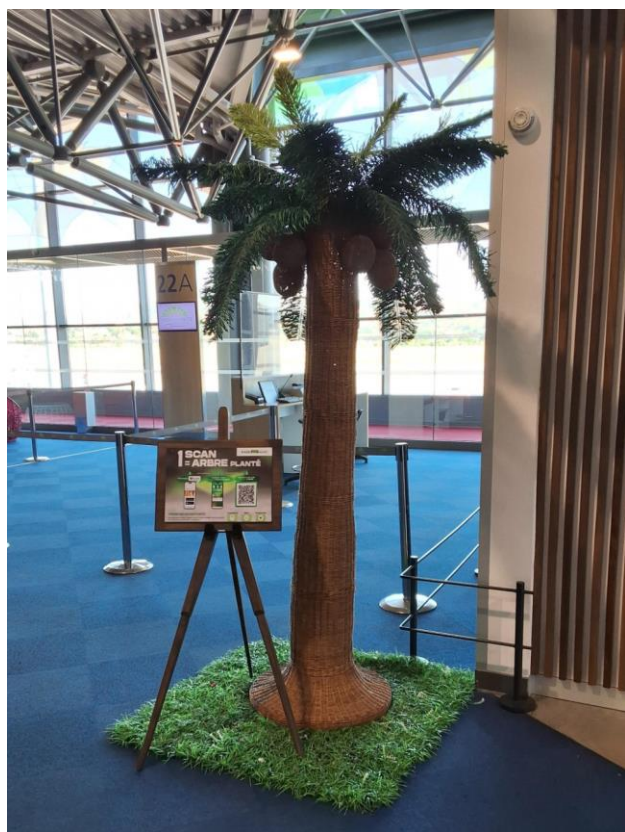


Des **installations solaires** ont été mises en place sur le parking de l'aéroport de Nosy Be et alimentent les **opérations diurnes depuis mars 2024**. Cette initiative s'inscrit dans la démarche d'**efficacité énergétique** de l'aéroport et contribue à la **réduction des émissions de CO<sub>2</sub>**. Une baisse actuelle d'émission d'environ - **40 % par rapport au niveau de 2019** est enregistrée à NOS.



# Projet phare

Une forte collaboration avec les différentes parties prenantes pour tendre vers des opérations à 0 impact sur l'environnement



Depuis novembre 2022, Ravinala Airports met en œuvre son Programme de Conservation de la Biodiversité à Nosy Be, en partenariat avec les communautés locales et les autorités environnementales.

À ce jour, **27 hectares de forêts et 11 hectares de mangroves ont été restaurés**. A Antananarivo, les collaborateurs se sont aussi mobilisés pour planter **plus de 3 000 arbres** jusqu'à ce jour. Le projet **1 scan = 1 arbre** à l'aéroport d'Antananarivo a également permis de planter 1 000 arbres à travers la contribution des passagers.



**11 entreprises et associations locales au total** collaborent avec nous, dont 9 dans le cadre de la gestion des déchets. On compte les associations suivantes: STCV, MAEVA, Kopakelatra, Plastikoo, MFT, Sekool Madagascar, Andao Company, Fouhsa, Greenland. Ces derniers ont permis de recycler plus de 6,5 tonnes de déchets depuis 2023, réduisant les volumes incinérés et **soutenant une économie circulaire locale**.

Nous engageons nos tiers à travers des réunions de coordination environnementale trimestrielles. A l'exemple de l'action concrète de SOFITRANS ayant **recyclé 12 tonnes de papier et cartons, valorisé plus de 49 tonnes de déchets organiques en 2024 et transformé 2,5 tonnes de plastiques en mobiliers scolaires depuis 2023** — des résultats qui illustrent le **leadership environnemental partagé impulsé par Ravinala Airports**.





# 11 VILLES ET COMMUNAUTÉS DURABLES



**Impact  
territorial positif**

**La collaboration avec les autorités locales et les communautés riveraines** est une priorité pour Ravinala Airports.



Une **réunion communautaire annuelle** est organisée pour favoriser un **dialogue ouvert et transparent**, permettant d'échanger sur les projets, les enjeux environnementaux et sociaux, et d'identifier ensemble des solutions adaptées aux besoins locaux. Cette approche participative renforce la confiance mutuelle et crée des synergies durables entre l'entreprise et son environnement immédiat.

Ravinala Airports **mise sur l'économie locale dès que c'est possible**, pour un impact positif à l'échelle locale et nationale. 92% des fournisseurs dont l'entreprise fait appel sont présents sur Madagascar, que ce soit pour les services, les équipements ou les projets de construction. L'objectif est simple : stimuler l'économie sur le territoire national, créer des opportunités et soutenir les entreprises locales.

**92%** fournisseurs locaux



# +1800 individus bénéficiaires

On collabore avec les associations et les autorités locales pour lancer des projets concrets : **accès à l'éducation, protection de l'environnement ou infrastructures et soutiens pour les communautés fragiles.**



Parmi les projets phares, il y a eu : le partenariat avec le Ministère du Tourisme et de l'Artisanat pour la **formation en artisanat pour 20 femmes aux alentours de l'aéroport**, incluant les anciennes impactées par la relocalisation ; la deuxième édition de l'appel à projets à Ivato et Nosy Be qui a concrétiser **6 projets lauréats** ;

La dotation **d'anciens matériels informatiques aux étudiants lauréats du BACC** dans les Communes voisines ; L'intégration au **Programme SESAME de 5 étudiants** issus de familles vulnérables originaires de nos sites d'implémentations Ivato et Nosy Be.



# Projet phare



Des urnes de collecte de fonds ont aussi été installées dans le terminal international de l'aéroport

d'Antananarivo. Ainsi, **les passagers et les usagers de l'aéroport peuvent participer** aux œuvres sociétales initiées. **12**

**associations** ont bénéficié des fonds collectés en 2024 qui équivalent à **environ 15 000€**.

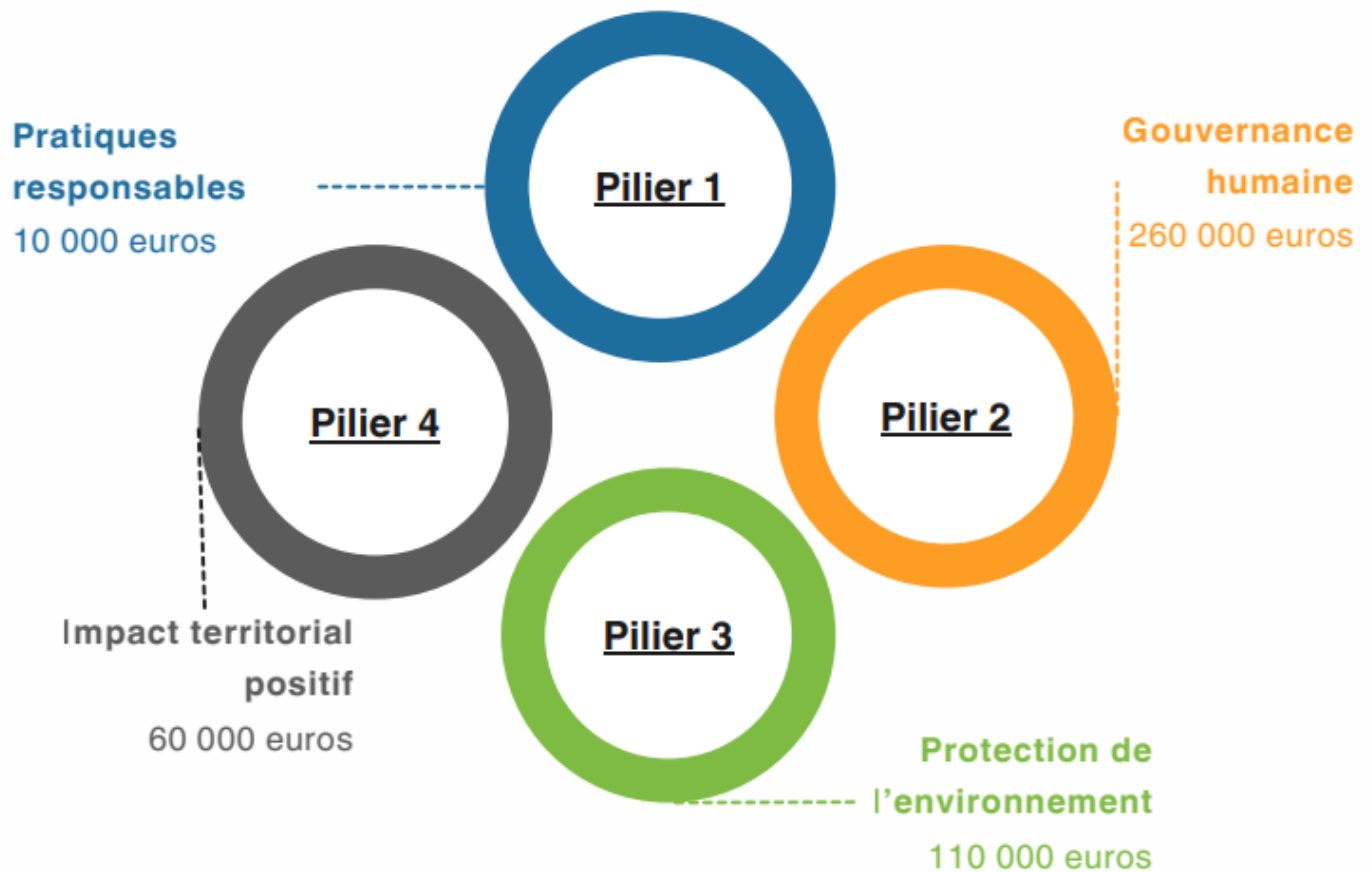


Lors du **salon ITM 2024**, les associations collaborant avec Ravinala Airports ont eu l'opportunité de faire une **exposition sur les résultats des projets soutenus**.

L'association Sekool Madagascar a mis en avant la transformation et vente de fruits séchés effectuée par les mamans du centre, ainsi que la transformation des anciens EPI de Ravinala Airports qui ont été recyclés.

## Investissement numéraire 2024

440 000 euros



2.5 postes

## Investissement humain







**Nous sommes fiers d'apporter  
notre contribution...**